

Data publikacji: 2024-08-21

Wspominamy archiwalne ujęcia - Pustelnia Złotego Lasu w Rytwianach

Zawsze, z ogromną przyjemnością prezentujemy Państwu archiwalne zdjęcia dotyczące Rytwian i okolic. Wiemy, że oglądają je Państwo z ciekawością, dzieląc się nimi i innymi, żywo przy tym dyskutując.

Dziś przedstawiamy archiwalia dotyczące najważniejszego naszego zabytku, czyli XVII-wiecznego, barokowego pokamedulskiego klasztoru w Rytwianach, zwanego Pustelnia Złotego Lasu. To ogólna, powszechnie używana nazwa tego obiektu. Przez 201 lat kameduli przebywali w Rytwianach. W 1819 r. rosyjscy zaborcy dokonali kasaty klasztoru. Ostatni kameduli opuścili swoją samotnię 6 lat później. Klasztor oparł się historycznym zawieruchom. Staraniami miejscowych księży oraz rodzin Potockich i Radziwiłłów nie podupadł zupełnie, jednak pustelnicze eremy i zabudowania klasztorne zostały rozebrane lub zniszczone.

Bogactwo swojego barokowego wnętrza rytwiańska świątynia zawdzięcza jednemu z przeorów - ojcu Wenante de Subiaco (Venantius da Subiaco, Wenanty z Subiaco), Włochowi, który jest autorem obrazów w kościele i bocznych kaplicach oraz całości koncepcji ikonograficznej.

W latach 1935 - 1995 miała tutaj siedzibę Parafia Rytwiany.

W 2007r. rozpoczął się remont mocno zniszczonych zabudowań oraz prace związane z zagospodarowaniem otoczenia klasztoru.

To zabytek najwyższej klasy z XVII w. wpisany w 2018r. na listę Pomników Historii.

Obecnie w historycznym założeniu funkcjonuje pustelnia otwarta dla każdego, kto pragnie uciec od zgiełku cywilizacji, by w ciszy zastanowić się nad swoim życiem, pogłębić relację z Bogiem, a także odpocząć.

Obiekt można zwiedzać z przewodnikiem.

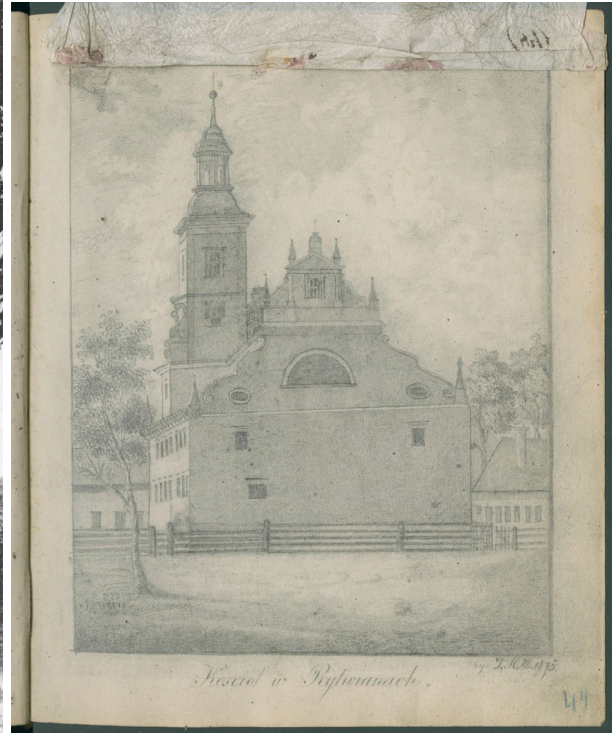
Aktualne informacje dotyczące obiektu Pustelni Złotego Lasu w Rytwianach dostępne na stronie internetowej: www.pustelnia.com.pl oraz fanpage na portalu Facebook: [Pustelnia Złotego Lasu](#)

Zapraszamy do obejrzenia ciekawych, archiwalnych ujęć (opis dot. zdjęć poniżej galerii):

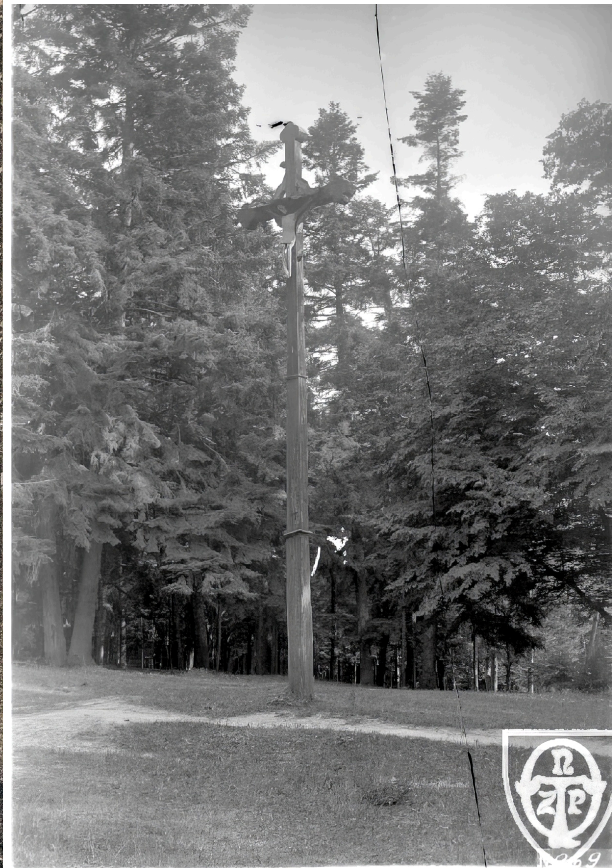




Copyright: BCPW 2016



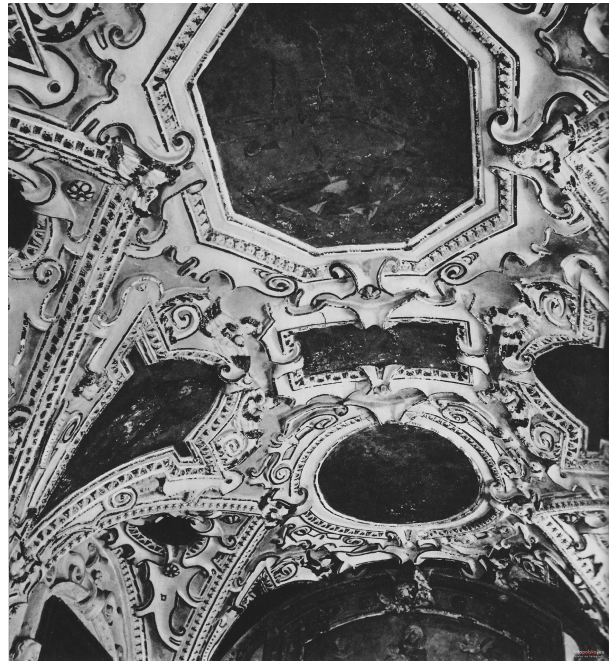
RYBARNACH - granicę wjazdowe do Kosobud





sunt sub Panna Excommunicatio
Lata sententia exceptis tribus
Anni videlicet Die 25 Martij in Feste
Annuntiationis & Die 15 Augusti
Assumptionis & beatissima Vir. MAR
Nec non Die 10 Junij quibus tant
Mulieribus ingredi Licebit.





WOJCIECH GERSON.

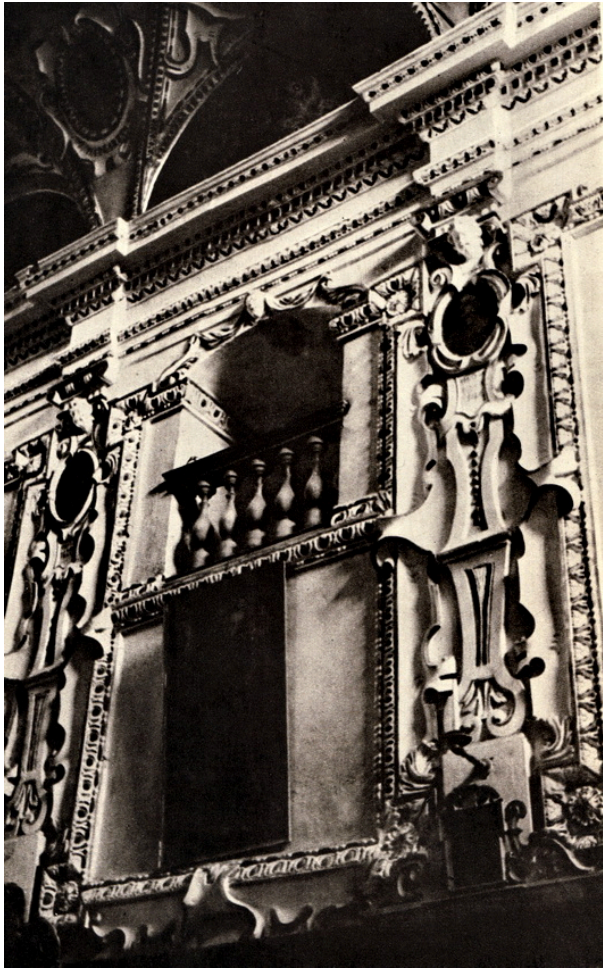
ANNO DOMINI MDCCLXXXI. CAPELLANUS. GALEAZZUS
DE NICA. SIGISMUNDUS. JUVENIS. ET PAULUS
ALTE. 1774. 1775.

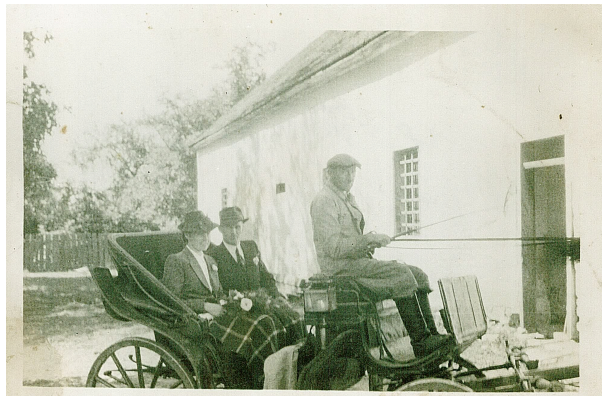
RYTWIANY KAPLICA OPALŃSKIEGO
1852



CHRUSZCZYNA
1852







Opis zdjęć:

1. Widok na kościół p.w. Zwiastowania NMP w Rytwianach, około 1870r., domena publiczna
2. "Przed polowaniem w Rytwianach" - obraz namalowany w technice olejnej przez polskiego malarza Juliana Fałata, przedstawiający scenę łowiecką. Znajduje się w zbiorach Muzeum Narodowego w Warszawie. Obraz powstał przed 1901 r., w technice olejnej na płótnie o wymiarach 50 x 150 cm. W tle klasztor pokamedulski w Rytwianach. Źródło: Fotopolska, domena publiczna
3. Kościół p.w. Zwiastowania Najświętszej Marii Panny w Rytwianach, lata 1908 - 1914. Źródło: Fotopolska, domena publiczna.
4. Kościół p.w. Zwiastowania NMP w Rytwianach w latach 1900-1905. Źródło: Fotopolska, domena publiczna
5. Kościół p.w. Zwiastowania NMP w Rytwianach w latach 1905 - 1910. Źródło: Fotopolska, domena publiczna
6. Szczyt kościoła p.w. Zwiastowania NMP w Rytwianach, 1956r. Źródło: Fotopolska, domena publiczna.
7. Widok na kościół p.w. Zwiastowania NMP w Rytwianach sprzed 1939r. Źródło: Federacja Bibliotek Cyfrowych, domena publiczna
8. Kościół p.w. Zwiastowania NMP w Rytwianach. Rysunek ołówkiem, autor: Józef Mikołaj Wiślicki, data utworzenia: 1875r., Źródło: Fotopolska, domena publiczna.
9. Bramy wjazdowe do kościoła p.w. Zwiastowania NMP w Rytwianach, lata 1908 - 1914. Źródło: Cyfrowa Biblioteka Narodowa Polona, domena publiczna.
10. Drewniany krzyż przy kościele p.w. Zwiastowania NMP w Rytwianach, lata 1905-1910. Źródło: Fotopolska, domena publiczna.
11. Wjazd do kościoła p.w. Zwiastowania NMP w Rytwianach, lata 1900-1905. Źródło: Fotopolska, domena publiczna.
12. Wnętrze kościoła p.w. Zwiastowania NMP w Rytwianach, fragment nagrobka Artura Radziwiłła , widok sprzed 1939r. Źródło: Fotopolska
13. Fragment sklepienia w kościele p.w. Zwiastowania NMP w Rytwianach, lata 1958-1961, Zbiory Federacji Bibliotek Cyfrowych, domena publiczna
14. Fragment napisu na południowej ścianie kościoła p.w. Zwiastowania NMP w Rytwianach, 2011r., Źródło: Fotopolska, domena publiczna
15. Ołtarz główny w kościele p.w. Zwiastowania NMP w Rytwianach, lata 1905-1910. Źródło; Fotopolska, domena publiczna
16. Kościół p.w. Zwiastowania NMP w Rytwianach, wnętrze kaplicy Św. Jana Chrzciciela, lata 1900-1905. Źródło: Fotopolska, domena publiczna.
17. Wnętrze kaplicy Św. Krzyża w kościele p.w. Zwiastowania NMP w Rytwianach, będącej jednocześnie kapitułarzem, przed przekształceniem na kaplicę grobową Radziwiłłów, lata 1920 - 1928. Źródło w : Fotopolska, domena publiczna.
18. Kościół Zwiastowania NMP w Rytwianach. Kaplica św. Romualda - epitafium Stanisława Łukasza Opalińskiego, lata 1900-1905. Źródło: Fotopolska, domena publiczna
19. Fragment wnętrza w kościele p.w. Zwiastowania NMP w Rytwianach, 1930r. Źródło: Fotopolska, domena publiczna
20. Fragment sklepienia w kościele p.w. Zwiastowania NMP w Rytwianach, lata 1958-1961. Źródło: Fotopolska, domena publiczna
21. 1852 , Katarzyna Tęczyńska i matrona w fotelu, rysunek z malowideł ściennych w kaplicy Opalińskich. Akwarela, papier. Źródło: Fotopolska, domena publiczna
22. Lata 1920-1928 , kominek w pomieszczeniu klasztorным z herbem fundatora. Źródło: Fotopolska, domena publiczna
23. Lata 1950-1953 , fragment rokokowego wystroju wnętrza kościoła w Rytwianach. Źródło: Fotopolska, domena publiczna
24. 1952 rok , wnętrze kościoła. Fotoreportaż z objazdu historyków sztuki po Kielecczyźnie. Z serii ilustracji do artykułu Julii Hartwig - "Ziemia kamiennych pamiątek", "Świat" 1952, nr 32, s.

- 12-13. Źródło: Fotopolska, domena publiczna
25. 1952 rok , wnętrze kościoła. Fotoreportaż z objazdu historyków sztuki po Kielecczyźnie. Z serii ilustracji do artykułu Julii Hartwig - "Ziemia kamiennych pamiątek", "Świat" 1952, nr 32, s. 12-13. Źródło: Fotopolska, domena publiczna
26. 1952 rok , wnętrze kościoła. Fotoreportaż z objazdu historyków sztuki po Kielecczyźnie. Z serii ilustracji do artykułu Julii Hartwig - "Ziemia kamiennych pamiątek", "Świat" 1952, nr 32, s. 12-13. Źródło: Fotopolska, domena publiczna
27. 1952 rok , wnętrze kościoła. Fotoreportaż z objazdu historyków sztuki po Kielecczyźnie. Z serii ilustracji do artykułu Julii Hartwig - "Ziemia kamiennych pamiątek", "Świat" 1952, nr 32, s. 12-13. Źródło: Fotopolska, domena publiczna
28. 1952 rok , bramy wjazdowe. Fotoreportaż z objazdu historyków sztuki po Kielecczyźnie. Z serii ilustracji do artykułu Julii Hartwig - "Ziemia kamiennych pamiątek", "Świat" 1952, nr 32, s. 12-13. Źródło: Fotopolska, domena publiczna
29. Lata 1930-1950 , fragment wnętrza, grobowiec Artura Radziwiłła. Źródło: Fotopolska, domena publiczna
30. Kościół p.w. Zwiastowania NMP w Rytwianach, lata 30-te, zbiory prywatne
31. Nieznane osoby przy zabudowaniach przyklasztornych w Rytwianach, lata 30 , zbiory prywatne.