

Na tropie wiślickiej flory, fauny i historii



Na tropie wiślickiej flory, fauny i historii

Dzięki dotacji z Powiatowego Funduszu Ochrony Środowiska Gospodarki Wodnej zrealizowaliśmy na terenie powiatu staszowskiego program pt. „Różne możliwości ochrony środowiska w aspekcie programów rolnośrodowiskowych na lata 2007-2013”. Adresatem projektu byli uczniowie dwóch szkół podstawowych Jurkowie, gm. Bogoria oraz ze Strzegomia, gm. Rytwiany - głównie klubowicze 4H.

Pierwszym etapem realizacji projektu była organizacja wyjazdu szkoleniowego „Szlakiem Wiślickiej Flory i Fauny” (teren powiatu buskiego i częściowo pińczowskiego). Wyjazd szkoleniowy odbył się 14 października ubiegłego roku. Łącznie wzięło w nim udział 45 uczniów.



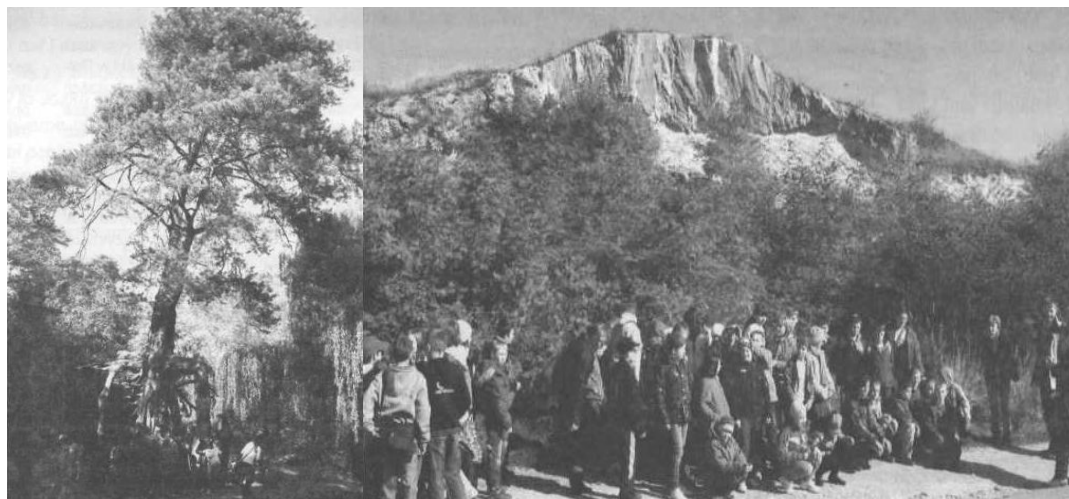
Uczestnicy wyjazdu mieli okazję do zapoznania się z wieloma atrakcjami na Wiślickim Szlaku Flory i Fauny. Dzięki współpracy z Nadnidziańskim Parkiem Krajobrazowym, a ściślej z przewodnikiem, panem Wiechem, opracowano plan wycieczki. Po bardzo ciekawym wykładzie uczestnicy wycieczki ruszyli w dalszą trasę.

W obrębie Niecki Sołeckiej podziwiali pospolite wychodnie gipsu, tworzące skalne urwiska oraz przykłady form krasu - jaskinie, wywierzyska, jeziora krasowe i bramy skalne. Krasowe formy występujące w Nadnidziańskim Parku są unikatowe w skali kraju. Do najcenniejszych należą gipsy wielko-kryształiczne (szklicowe). Kryształy, z których są zbudowane, osiągają długość 3,5 m.



Na dnie wawozu mogli zaobserwować występujące tam łąki i pastwiska. Z roślin rzadkich zasługują na uwagę: ostnica włosowata, miłek wiosenny, sesleria błotna, sierpik różnolistny (jedyne stanowisko w Polsce) oraz jaskier iliryski (z uwagi na porę roku roślinność podziwiana była w salce dydaktycznej Nadnidziańskiego Parku Krajobrazowego).

Kolejnym punktem na trasie wycieczki był pomnik przyrody: sosna pospolita ale tak wyglądające drzewo z całą pewnością nie można nazwać pospolitym.



Pień liczącej ok. 100 lat sosny wspiera się na kilku solidnych i kilkunastu drobniejszych korzeniach. Korzenie te są odsłonięte na głębokość, a może wysokość ok. 3 metrów. Pod odsłonięty system korzeniowy spokojnie może się zmieścić kilka osób, zaś płatanina korzeni tworzy prawdziwe dzieło sztuki.

Tablica informacyjna głosi, że „ze względu na majestatyczny pokrój budzi zadumę nad potęgą przyrody i dziejami regionu”.

Następny etap wycieczki miał akcent historyczny, ponieważ będąc na terenie kolebki historii polskości, trudno go pominąć. A zatem uczestnicy podziwiali:

- Gotycką Kolegiatę fund. Kazimierza Wielkiego z 1350 r. w Wiślicy,
- Dom Długosza z 1460 r. w Wiślicy,
- Misę chrzcielną z 880 r. w Wiślicy,
- Podziemia Kolegiaty z fundamentami dwóch romańskich kościołów z XII-XIII w. i oryginalną „Płytę Ornatów” z 1175 r. w Wiślicy (unikat w skali Europy).



Olbrzymią radość sprawiło uczniom ognisko z kiełbaskami, gdzie pełni entuzjazmu snuli plany na kolejny wyjazd...

Ostatnim etapem realizacji projektu była organizacja konkursu plastycznego „Fauna i flora chroniona”-wspomnienie z wyjazdu szkoleniowego „Szlakiem Wiślickiej Flory i Fauny”. Celem konkursu było zachęcenie uczniów do czynnego zainteresowania się tematyką ochrony flory i fauny, a co za tym idzie, kształtowanie wzorców dbałości o środowisko naturalne.

Dyplomy, nagrody książkowe oraz rzeczowe zostały wręczone zwycięzcom w dwóch szkołach podstawowych - w Jurkowicach, gm. Bogoria, oraz w Strzegomiu, gm. Rytwiany - podczas rozstrzygnięcia konkursu połączonego z wernisażem prac 5 listopada ub.r.

Laureaci

Szkoła Podstawowa w Strzegomiu

- I miejsce - Patrycja Mních
- II miejsce - Łukasz Rogala
- III miejsce - Monika Adamczyk

Wyróżnienia:

- 1 Daniel Cecelon
- 2 Sandra Stępień
- 3 Klaudia Pisarska
- 4 Mateusz Papka
- 5 Milena Szaniawska

Szkoła Podstawowa w Jurkowicach

- I miejsce -Agnieszka Korcyl
- II miejsce - Jakub Skrzynecki
- III miejsce - Kinga Opala

Wyróżnienia:

- 1 Karolina Maszloch

- 2 Łucja Zając
- 3 Aleksandra Król
- 4 Arkadiusz Lasota
- 5 Paulina Krawiecka

Pozostali uczestnicy konkursu otrzymali nagrody za udział w konkursie.

W związku z realizacją projektu wzrosła wrażliwość uczniów na aspekty ochrony środowiska. Uczniowie pogłębili swą wiedzę z zakresu chronionej fauny i flory, realizacji programów rolnośrodowiskowych, a także możliwości pozyskania dotacji z tego tytułu i zadeklarowali chęć udziału w kolejnych projektach tego typu.

Gorące podziękowania za współpracę i pomoc w realizacji projektu pragniemy złożyć Stanisławowi Batogowi, naczelnikowi Wydziału Ochrony Środowiska, Rolnictwa i Leśnictwa w Starostwie Powiatowym w Staszowie.

Źródło: "Aktualności Rolnicze" ŚODR Modliszewice, nr 2(237) - luty 2011, Tekst i foto: Justyna Żak-Wójcik, Mirosław Dągowski

Gmina Rytwiiany - www.rytwiany.com.pl/index.php?newsid=954